



# Wie erkenne ich, dass mein Esel krank ist und wie gehe ich am besten vor?

Lucia Unger



# Der Esel, ein schwieriger Patient?

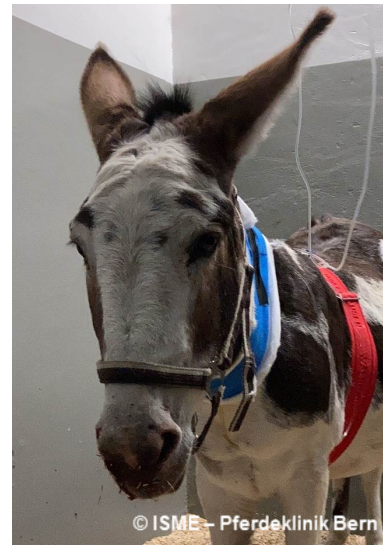
- Stoizismus ist beim Esel angeboren → beweist so Stärke in einer Umgebung mit natürlichen Feinden.
- Anzeichen für Schmerzen sind häufig kaum sichtbar oder werden als Sturheit fehlinterpretiert.
- Krankheiten werden deshalb oft erst im fortgeschrittenen Stadium erkannt.



© ISME – Pferdeklinik Bern

# Subtile Anzeichen für Schmerz/ Krankheit

<b>Mimik</b>	aufgezogene Nüstern, gesenkte Augenlider, angespannte Maulwinkel, seitlich oder nach hinten gerichtete Ohren,...
<b>Haltung</b>	gesenkte Kopf-Hals-Haltung, untergeschobene Gliedmassen, Entlastungshaltungen
<b>Verhalten</b>	Längeres Liegen, Isolation von Gruppe, verminderte Futteraufnahme,...





# Hilfsmittel zur Abschätzung von Schmerz

- Equine Utrecht University Scale for Donkey Facial Assessment of Pain (EQUUS-DONKEY-FAP)
- Skala besonders für Beurteilung von akuten Kolikschmerzen oder Kopfbezogenen Schmerzen geeignet



Abbildung 14: Beispiele für Gesichtsausdrücke von Eseln mit akuten Schmerzen: nach hinten gerichtete Ohren (A), stärker geöffnete Augenlider (B), deutliche geöffnete Nasenlöcher (C), deutlich geöffnete Augen mit sichtbarer Sklera (D), angehobene Mundwinkel (E), deutliche orbitale Anspannung der Augenlider (F). Foto: M.C. van Dierendonck, 2020



Article

**Monitoring Acute Pain in Donkeys with the Equine Utrecht University Scale for Donkeys Composite Pain Assessment (EQUUS-DONKEY-COMPASS) and the Equine Utrecht University Scale for Donkey Facial Assessment of Pain (EQUUS-DONKEY-FAP)**

Machteld C. van Dierendonck <sup>1,2,3,\*</sup>, Faith A. Burden <sup>4</sup>, Karen Rickards <sup>4</sup> and Johannes P.A.M. van Loon <sup>1</sup>



# "Warnsignale" beim Esel

- Apathie (keine Reaktion auf Futter oder Freund, Selbstisolation, kaum/ kein "Luxusverhalten", etc.)
- > 30% (> 7h) des Tages in liegender Position (Kolik?)
- Bewegungsunlust, Weigerung sich abzulegen



**Ein apathischer Esel, der nicht oder nur kaum fressen will, ist immer ein Notfall!**

# "Warnsignale" beim Esel



- < 40% (< 9.5h) des Tages mit Futteraufnahme beschäftigt
- Wickelkauen, "Scheinfressen" bis hin zur kompletter Futterverweigerung
- Gewichtsverlust



# "Warnsignale" beim Esel

- Starkes Übergewicht (Neigung zu Stoffwechselstörungen mit Hufrehe)





# "Warnsignale" beim Esel

- Anzeichen einer chronischen Hufrehe: Mindere Hornqualität, konvergierende Ringbildung, knollenartige Verformung der Hornkapsel («Knoll- bzw. Rehehuf»)



# Ergänzung zur Hufrehe





# Warnsignale beim Esel

- Probleme beim Fellwechsel, übermässiges Fellwachstum, ggf. Gewichtsverlust, ggf. Hufrehe (mögliche Anzeichen für Cushing)





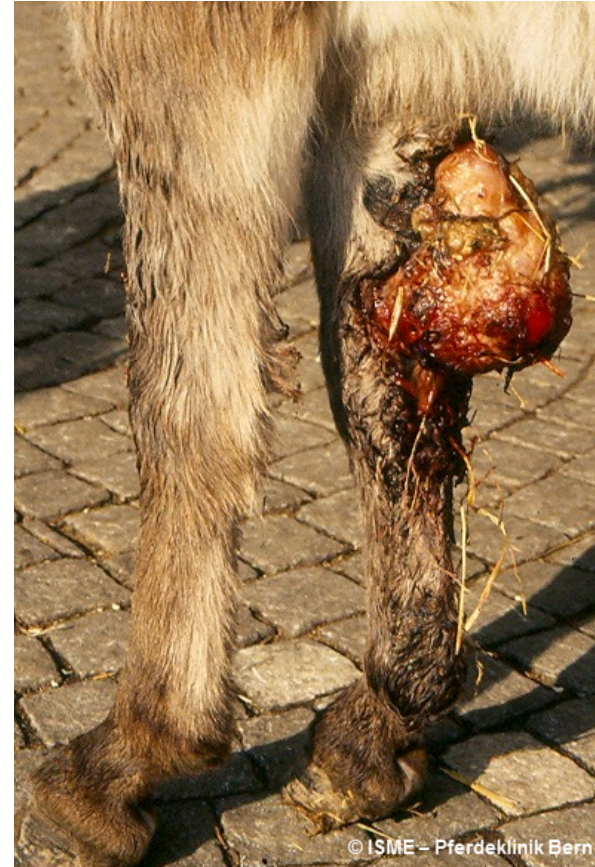
# "Warnsignale" beim Esel

- Juckreiz, ggf. in Verbindung mit kahlen Stellen
- CAVE: Hautveränderungen können unter dichtem Haarkleid verborgen bleiben..
- z.B. bei Haarlingsbefall mit sekundären Hautentzündungen



# "Warnsignale" beim Esel

- Sarkoide
- Rat: bereits bei kleinen Veränderungen Tierarzt zuziehen, keine eigenständigen "Versuche"





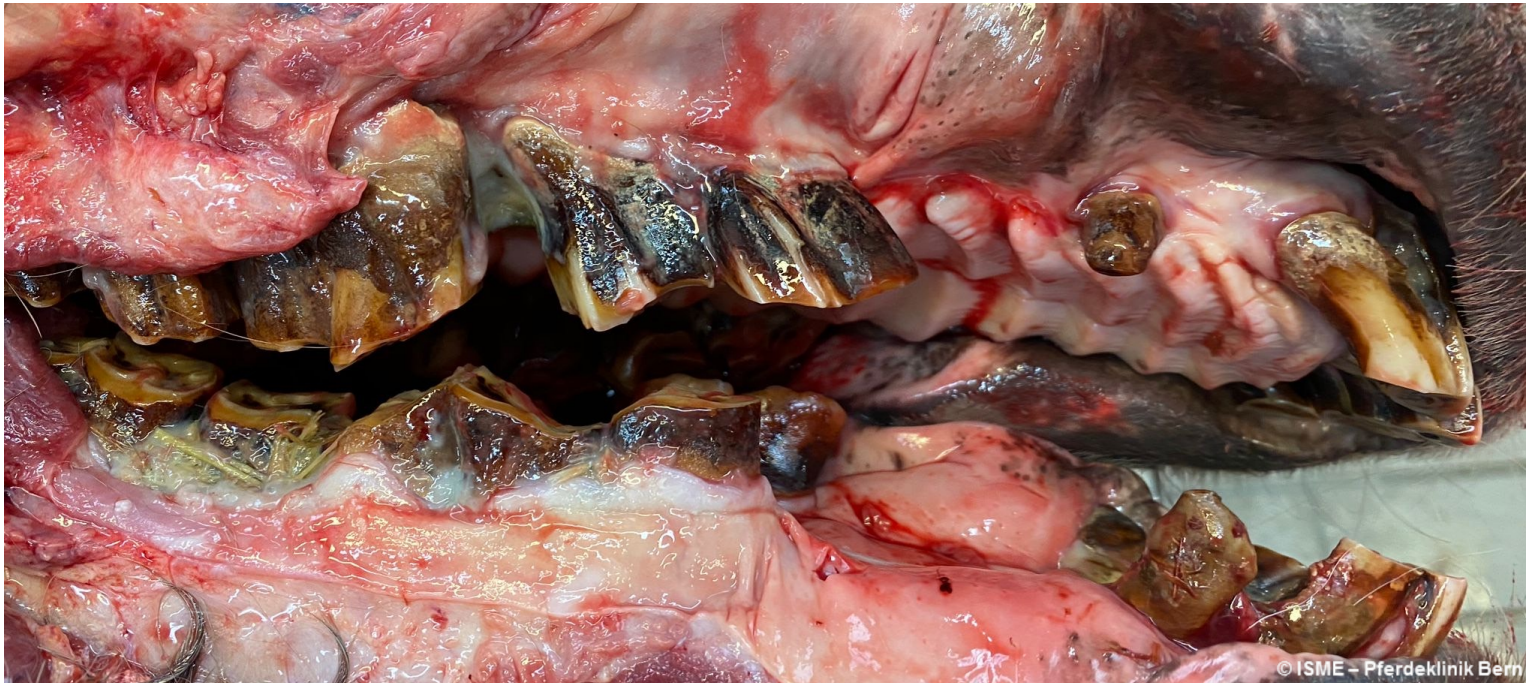
# Der Esel frisst nicht..

- i.d.R. Hinweis auf **ernste** Grunderkrankung
- Immer ein **Notfall!**: Gefahr Fettmobilisierung/ Entgleisung Stoffwechsel (**Hyperlipämie**)
- CAVE "Scheinfressen"





# Mögliche Grunderkrankungen



Lange Liste... z.B:

- Zahnproblem
- Kolik (Verstopfung, Magenüberladung..)
- Schmerzen (Hufrehe, Hufabszess,..)
- Herzproblematik
- ...

# Wie erkenne ich eine Zahnproblematik?

Anzeichen einer möglichen Zahnproblematik
Abnorme Kaugeräusche, abnorme Kaubewegungen
Wickelkauen
Langsames Fressen bis hin zum kompletten Stopp der Futteraufnahme
Speicheln, unangenehmer Geruch aus Maul, Heraushängenlassen der Zunge
Schwellungen/ Asymmetrie im Gesichtsbereich
Einseitiger Nasenausfluss/ Tränenfluss
Kopfschütteln
Lange Fasern im Kot
Gewichtsverlust
Wiederkehrende Koliken (v.a. wegen Verstopfung oder Magenüberladung)



© ISME – Pferdeklinik Bern



# Der Tierarzt kommt – wie bereite ich mich vor?

- Stress reduzieren: bester Eselfreund ist bei Untersuchung dabei
- Beide Tiere mit Halfter und Führstrick ausstatten
- Esel sicher für den Tierarzt halten (siehe Bilder)
- Infos letzte Impfung, Entwurmung, Zahnkontrolle bereithalten



**Abbildung 14:** Bei unberechenbareren Eseln oder Situationen ist es sicherer, seitlich des Esels zu stehen, falls er nach vorne stösst.



**Abbildung 15:** Wenn die Reaktion des Esels besser abschätzbar ist, ist diese Art, den Kopf des Esels zu fixieren ebenfalls sicher.



# Weitere Zwangsmassnahmen beim Esel

- Nicht erlaubt
  - Drehen des Ohres (schmerzhaft, ggf. Angstreaktion)
- Nur bedingt empfohlen
  - Nasenbremse (kann unterschiedliche Reaktionen hervorrufen, lieber andere Zwangsmassnahmen vorziehen)
- Gut geeignet
  - Halsfalte
  - Futterbelohnung
  - Anheben des Kopfes (Einschränkung Vorwärtsbewegung)
  - Anheben eines Vorderbeines
- Wenn alles nichts hilft
  - Sedation

# Mein Esel muss in eine Klinik.. Und nun?

- Bitte vergessen Sie nicht, den besten Freund Ihres Esels mitzubringen!
- Hospitalisierung = grosser Stress, erleichtert durch Gesellschaft von bestem "Kumpel"



© ISME – Pferdeklinik Bern



# Was passiert im schlimmsten Falle, der Euthanasie?

- Stress für besten Eselfreund reduzieren
  - Kadaver des verstorbenen Esels für ein paar Stunden belassen, damit sich Eselfreund verabschieden kann
  - Verbleibenden Esel gut überwachen (Futteraufnahme..)
  - Schnellstmöglichst neuen Partner suchen
- Bei geplanter Euthanasie: ggf. neuen Esel zuvor in direktem Blickfeld zu "altem" Eselpaar halten



# Vielen Dank für Ihre Aufmerksamkeit! Fragen?

